



RIDER TECHNICZNY

SYSTEM NAGŁOŚNIENIOWY:

Powinien być systemem stereo o trój- drożnym, aktywnym podziale częstotliwości pasma audio. System powinien być przygotowany do pracy, wystrojony zgodnie ze specyfiką pomieszczenia.

Preferowane systemy: L-acoustics, D&B, EAW, Electro Voice, Adamson, JBL, Nexo,, TW AUDiO, Mayer Sound, Outline. Aparatura powinna równomiernie pokrywać cały wymagany teren dla publiczności, a moc aparatury musi być dostosowana do warunków miejsca oraz specyfiki występu.

KONSOLETA FOH:

Zespół pracuje tylko na konsolach: Allen&Heath seria SQ z aktywnymi plugin „dynamic trio pack” oraz „compressor pack” + Stage Box DX168 (2szt.) lub GX4816, lub dLive,

Możliwość wypożyczenia konsoli zespołu – koszt 300 PLN netto.

Nie akceptujemy ustawienia miksera w pomieszczeniach odseparowanych od sali koncertowej, z boku sali, na balkonach i pod nimi oraz we wnękach – dopuszczamy taką możliwość jeśli jest opcja sterowania konsoli za pomocą dedykowanej aplikacji z urządzenia mobilnego typu TABLET.

MONITOR:

Zespół przywozi swój Stage Rack z konsolą monitorową Midas M32C, który muzycy na scenie obsługują za pomocą aplikacji mobilnej MX-Q oraz urządzeń Behringer P-16M zasilanych przez Behringer Powerplay 16 P16-D Ultranet. Zespół posiada własny StageBox Midas DL32 do którego technika podpiną zespół zgodnie z Input i Output listą.

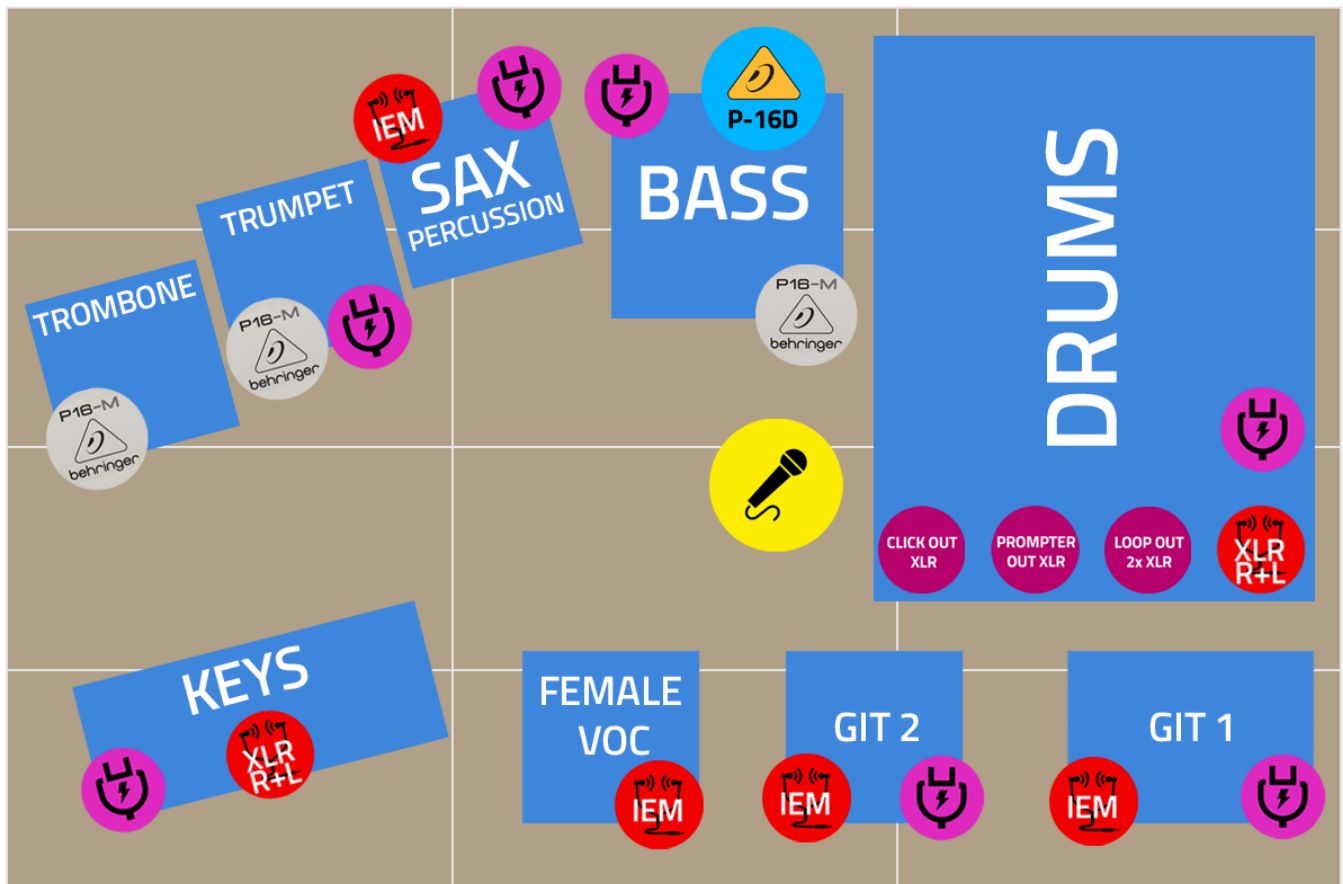
Prosimy o zapewnienie:

- 32-kanalowego splitera sygnału audio w celu przekazania sygnału do konsoli FOH
- 4x bezprzewodowy system typu BodyPack: Sennheiser EW 300 G3/G4. System powinien być zestrojony i wolny od zakłóceń FM generowanych przez inne urządzenia

sceniczne oraz sieci GSM.

- Przewodu Ethernet CAT5 zakończony RJ45 o długości zapewniającej połączenie pomiędzy Stage Rack zespołu a Behringer Powerplay 16 P16-D Ultranet Distributor (patrz Stage Plan)

STAGE PLAN - GOŚCIE Cover Band - 9th person.



Zasilanie 4x 230V



Bodypack IEM G3/G4



Communication Mic



Monitor 2xXLR (R+L)

5x Low Stand, 10x High Stand, Stand dimm 6x5m - 30m²

Wejście na scenę nie może nakładać się ze stanowiskiem perkusyjnym.

Istnieje możliwość układu zespołu w odbiciu lustrzanym.

W przypadku występu w składzie 7 osobowym minimalna wielkość sceny to 24m²

Zasilanie min. 230V/16A powinno być wolne od przepięć, z uziemieniem, odseparowanie dla nagłośnienia frontowego, oraz oświetlenia, rozłożone wg planu.

Ważne!

Zabezpieczenie sceny przed osobami niepożądanymi w trakcie występu (ochrona / organizator imprezy).

Input Lista (StageBox DL32)

Input No	Source	Microphone	Stand/Place
1	Bass drum	EV868, e602 / Beta 52 (equivalent)	Low stand
2	Snare drum 1 top	SM57	Low stand
3	Snare drum 1 bottom	SM57	Low stand
4	Snare drum 2	SM57	Low stand
5	Hi-hat	KM184 / C451 B / AT 4041/SM81	Low stand
6	Tom 1	E904, MD421	Clips
7	Tom 2	E904, MD421	Clips
8	Floor Tom	E904, MD421	Clips
9	Over Head L	SM81, C414 (equivalent)	High stand
10	Over Head R	SM81, C414 (equivalent)	High stand
11	Loop L	XLR	drums
12	Loop R	XLR	drums
13	Rhythm CLICK	XLR (Monitor ONLY)	drums
14	Bass	XLR	
15	Electric Guitar 1L	XLR	
16	Electric Guitar 1R	XLR	
17	Electric Guitar 2L	XLR	
18	Electric Guitar 2R	XLR	
19	Keys L	DiBOX / XLR	
20	Keys R	DiBOX / XLR	
21	Percussion	DiBOX / XLR	saxophone
22	Trombone	Own Mic DPA - XLR (Phantom)	High stand
23	Trumpet	Own Mic DPA - XLR (Phantom)	High stand
24	Saxophone	Own Mic Shurre - XLR	
25	Saxophone FX L	XLR	
26	Saxophone FX R	XLR	
27	Saxophone VOC	Own Mic - SM58 beta	High stand
28	Keys VOC	SM58 beta	High stand
29	Guitar VOC	SM58 beta wireless (Shure QLXD)	2x High stand
30	Main Female VOC	SM58 beta wireless (Shure QLXD)	High stand
31	Prompter track (podpowiedzi)	XLR (Monitor ONLY)	drums
32	Communication Mic	SM58 (Monitor ONLY)	High stand

Output Lista (StageBox DL32)

Output No	Name	Monitor
1	Electric Guitar 2L	IEM
2	Electric Guitar 2R	IEM
3	Main Female VOC L	IEM
4	Main Female VOC R	IEM
5	Saxophone L	IEM
6	Saxophone R	IEM
7	Electric Guitar 1L	IEM
8	Electric Guitar 1R	IEM
9	Drums L	XLR
10	Drums R	XLR
11	Keys L	XLR
12	Keys R	XLR

OŚWIETLENIE

L.p.	Nazwa urządzenia	Minimalnie	Optymalnie
1	Głowa ruchoma typu SPOT/BEAM	4	8
2	Głowa ruchoma typu WASH	4	8
3	Sunstrip/ Powerpixel 8 RGBW	4	8
4	Blinder	2	4
5	Strobo	1	2
6	Naświetlacz /LED Bar	4	8
7	Wytwornica dymu typu Hazer	1	2
8	PC / PC LED / Theater Spot	4	6
9	Konsoleta GrandMa 2/3(Soft GM2)		

Oświetlenie powinno być zamontowane symetrycznie z tyłu na kresce lub na słupkach o wysokości 2-2,5m. PC z przodu sceny na słupkach lub statywach oświetleniowych (załączam rysunkami techniczne). Wytwornica dymu nie może być ustawiona bezpośrednio przy stanowisku muzyka.

Zasilanie oświetlenia powinno być odseparowane od zasilania PA oraz backline. Stanowisko realizatora oświetlenia z przodu sceny.

Rider socjalny

Odseparowane miejsce: pokój lub garderoba, z miejscami siedzącymi dla wszystkich członków zespołu i techniki, dostępem do toalety, lustra, wieszaków oraz WC. Garderoba zamykana na klucz lub zabezpieczana przez ochronę imprezy.

Dostęp do ciepłych napojów (kawa, herbata) oraz wody mineralnej niegazowanej, zimny bufet / przekąski.

Na scenie 20 butelek wody mineralnej niegazowanej 0,5l.

Posiłki ciepłe: Jeden posiłek ciepły przed występem (po lub przed instalacją na scenie). W przypadku imprezy gdzie występ zespołu przekracza 2 godziny, lub zespół ma zapewnione zakwaterowanie drugi ciepły posiłek w trakcie trwania imprezy lub możliwość korzystania z bufetów.

Uwaga! Prosimy o zapewnienie jednego menu wegetariańskiego (beźmięsnego).

Nocleg:

W przypadku imprezy w promieniu ponad 100km od Poznania prosimy o zapewnienie noclegu dla członków zespołu i techniki w standardzie BB (ze śniadaniem).

Zakwaterowanie: 1x pokój jednoosobowy, reszta wg dostępności – pokoje 2 lub 3 osobowe.

Szczegóły związane z noclegiem są uregulowane każdorazowo w umowie.

Dane kontaktowe:

Manager zespołu (sprawy ogólne, rider socjalny):

Jacek Zwierzykowski

tel.: 697 144 242

Realizator nagłośnienia

Marcin Baran

tel.: 512 323 298

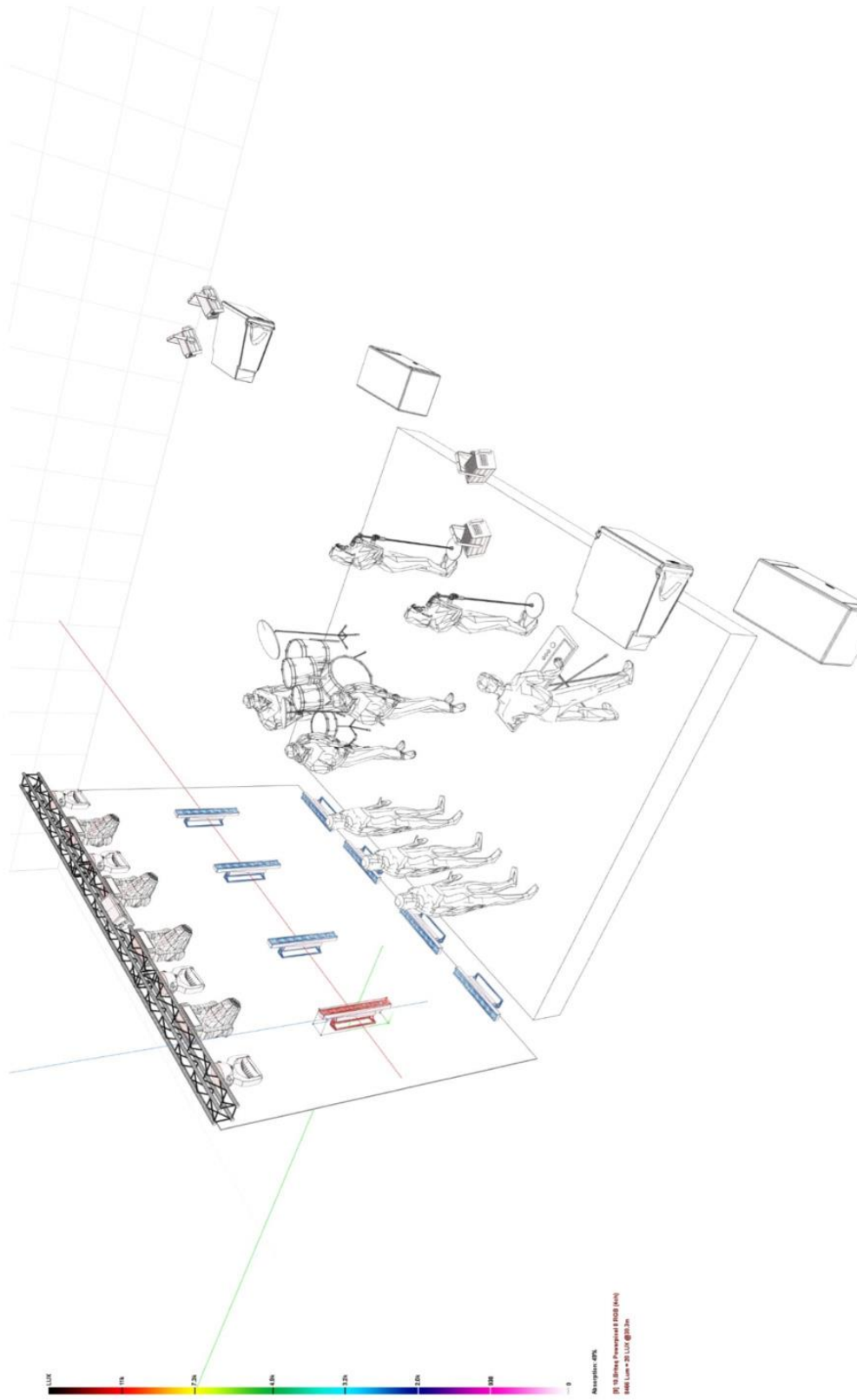
Realizator oświetlenia:

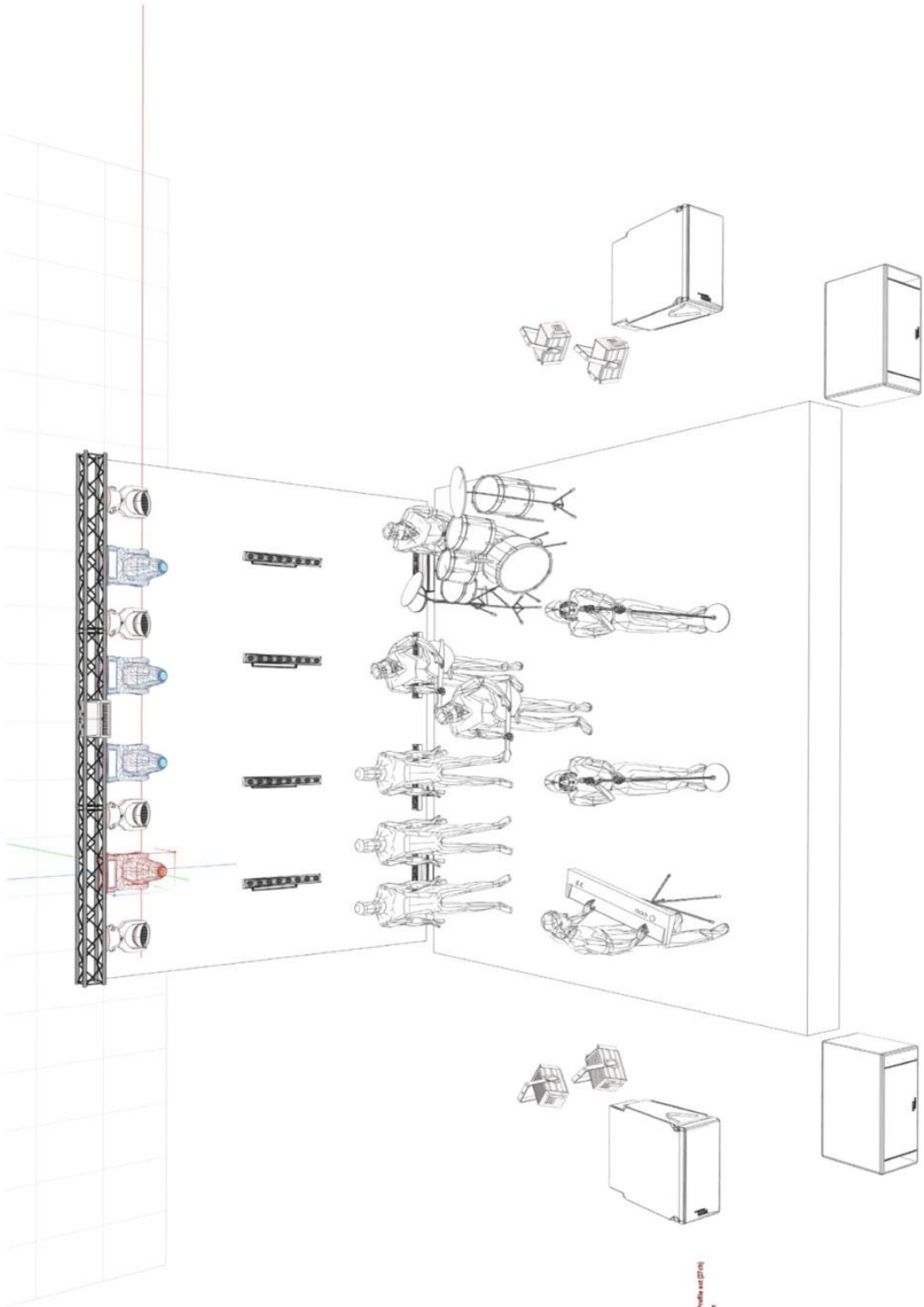
Wiktor Dobrochowski

tel.: 535 046 050

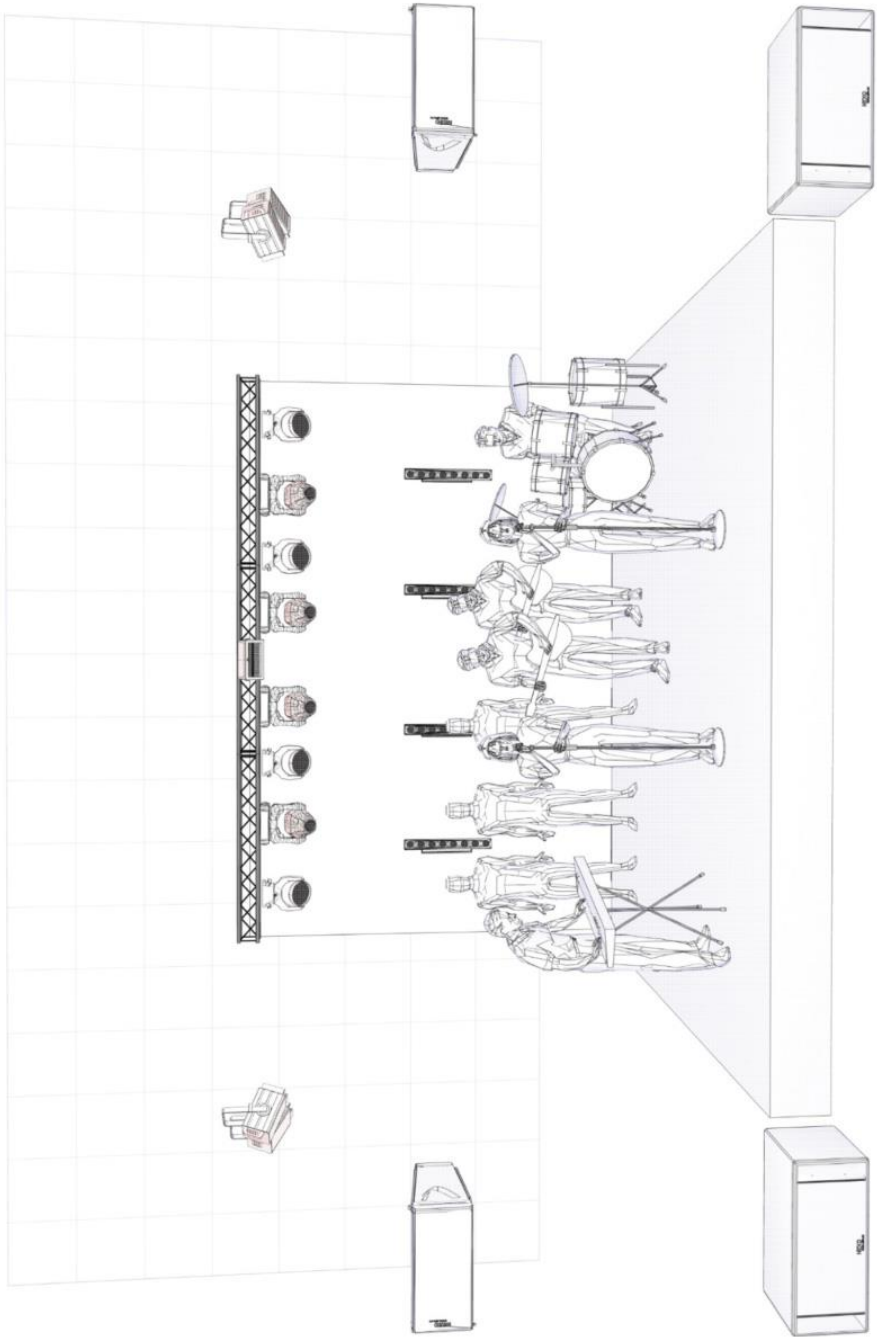
Aktualizacja ridera technicznego: 25.07.2023

Light stage plane

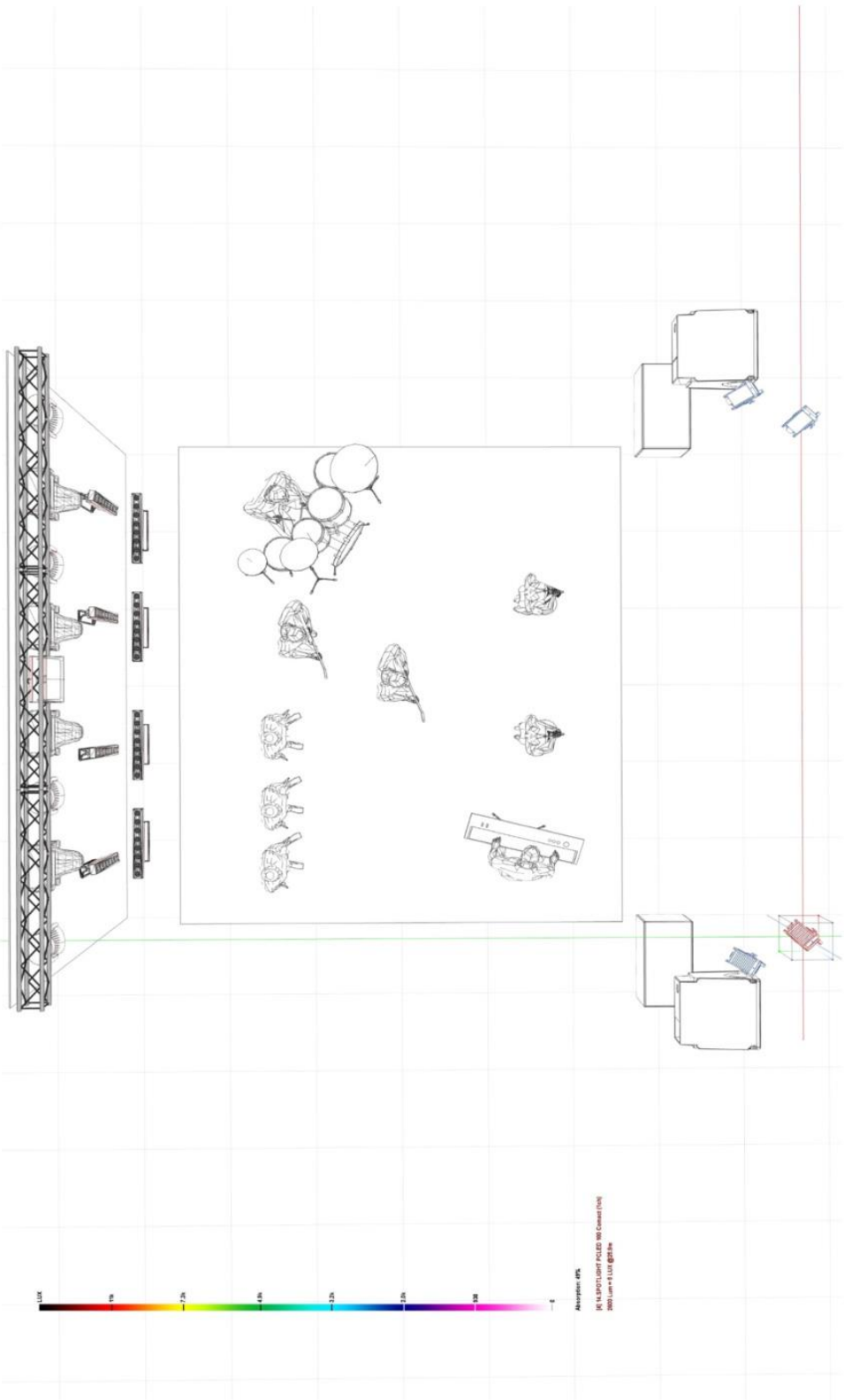




Absorption: 47%
 61.1 Watt/m² (MCC Customized Profile and 271°)
 12.7% Lux = 11.1 Lux @ 3m







Absorption: 40%
 100% (100%) (100%) (100%) (100%)
 200% (200%) (200%) (200%) (200%)