



RIDER TECHNICZNY

SYSTEM NAGŁOŚNIENIOWY:

Trójdrożny system nagłośnieniowy z aktywnym podziałem pasma i dedykowanymi wzmacniaczami dla każdego zakresu częstotliwości lub system pasywny z odpowiednio dobranymi końcówkami mocy. System powinien być w pełni skonfigurowany i dostrojony do akustyki pomieszczenia przy użyciu odpowiednich procesorów DSP i technik optymalizacji.

Preferowane systemy: L-Acoustics, d&b audiotechnik, EAW, Electro-Voice, Adamson, JBL, Nexo, TW AUDiO, Meyer Sound, Outline lub równoważne systemy o porównywalnej jakości i parametrach.

System nagłośnieniowy powinien zapewniać równomierne pokrycie dźwiękiem całego obszaru publiczności, z minimalnymi różnicami poziomu SPL w różnych strefach. Moc i konfiguracja systemu muszą być dostosowane do charakterystyki miejsca oraz dynamiki występu, zapewniając odpowiednią rezerwę headroomu.

System powinien być w stanie dostarczyć maksymalny poziom SPL na obszarze pokrycia na poziomie 120 dB SPL peak, przy zachowaniu wysokiej jakości dźwięku i odpowiedniej klarowności.

MONITOR:

Zespół zapewnia własną konsolę monitorową Behringer WING Rack oraz system monitoringu osobistego Behringer Powerplay P16 (dystrybutor P16-D i miksery P16-M). Prosimy zabezpieczyć:

4x przewód Ethernet (min. Cat5e) z wtykami RJ45, przeznaczony do transmisji sygnału pomiędzy Midas DL32 a systemem monitoringu osobistego (P16-D oraz P16-M). Rozmieszczenie urządzeń znajduje się na Stage Plan a schemat ich połączenia w Patch List.
4x BodyPack: Sennheiser EW 300 G3/G4 wraz z zabezpieczeniem baterii zasilających. System powinien być poprawnie zestrojony i pracować bez zakłóceń ze strony innych urządzeń scenicznych oraz sieci GSM. Urządzenia powinny pracować w zakresie częstotliwości 470-694 MHz.

KONSOLETA FOH:

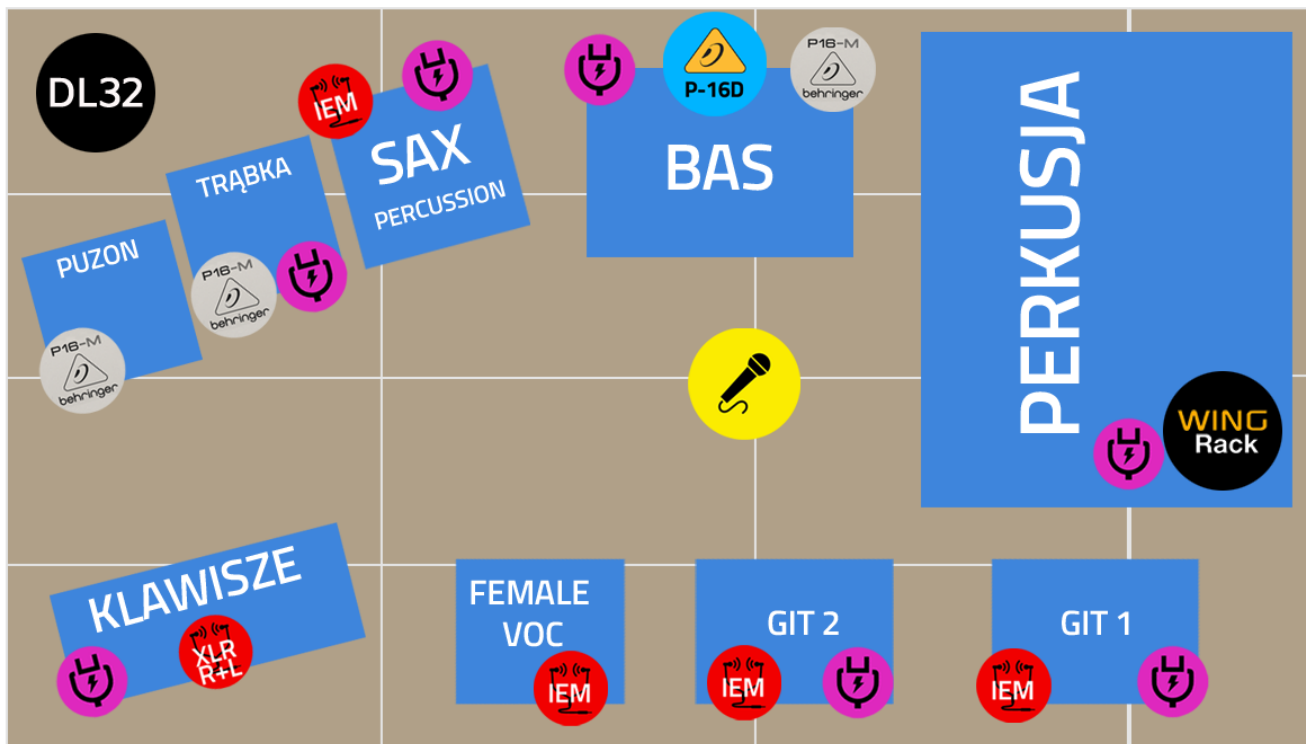
Zespół pracuje tylko na konsoletach: Behringer WING lub Behringer WING Compact. Istnieje możliwość wypożyczenia konsolety zespołu.

STANOWISKO FOH:

Stanowisko powinno znajdować się w miarę możliwości w osi sceny o wymiarach 4x2m

8m2). Na stanowisku FOH prosimy zabezpieczyć: Stół na konsolę FOH, uziemione zasilanie 4x230. Przewody Ethernet pomiędzy WING Rack a konsolą FOH zgodnie z Patch listą. Prosimy o obecność technika firmy dostarczającej technikę sceniczną w trakcie montażu, prób oraz występu zespołu. Stanowisko FOH łączymy ze stanowiskiem realizatora oświetlenia.

PLAN SCENY - GOŚCIE Cover Band - 9 osób



Minimalne wymiary sceny 7x4m - 28m²

Ustawienie możliwe jest także w odbiciu lustrzanym.

Prosimy o zabezpieczenie: 5szt. niski statyw, 14szt. wysoki statyw



Zasilanie 4x 230V



Bodypack IEM G3/G4



Communication Mic



Monitor 2xXLR (R+L)

Wejście na scenę nie może nakładać się ze stanowiskiem perkusyjnym. W przypadku występu w składzie 7 osobowym minimalna wielkość sceny to 24m². Zasilanie min. 230V/8A powinno być wolne od przepięć, z uziemieniem, odseparowanie dla nagłośnienia frontowego, oraz oświetlenia, rozłożone zgodnie ze szkicem (patrz Plan sceny powyżej).

W przypadku użycia riser'ów (podestów ruchomych) wymagane minimalne wymiary to: perkusja: 2 × 3 m, sekcja dęta: 4 × 2 m, klawisze: 2 × 2 m. Prosimy o obłożenie riser'ów od strony publiczności czarnym materiałem scenograficznym.

Uwaga: Wejścia **1-13** WING RACK są podłączone do **multicore** zgodnie z poniższymi oznaczeniami.

DEVICE	IN No	Source	Output / Microphone	Stand
WING RACK (DRUMMER)	1	BD - Bass drum	Beta 52 / E902	Low stand
	2	SD1H - Snare drum 1 top	SM57	Low stand
	3	SD1L - Snare drum 1 bottom	SM57	Low stand
	4	SD2 - Snare drum 2	E904	Low stand
	5	HH - Hi-hat	SM81/KM184/C451B/AT4041/	Low stand
	6	TT1 - Tom 1	E904, MD421	Clips
	7	TT2 - Tom 2	E904, MD421	Clips
	8	FT - Floor Tom	E904, MD421	Clips
	9	OVHL - Over Head L	SM81, C414 (equivalent)	High Stand
	10	OVHR - Over Head R	SM81, C414 (equivalent)	High Stand
	11	SPDL - Roland SPD L	XLR	
	12	SPDR - Roland SPD R	XLR	
	13	TB - Talkback	SM58S (z wyłącznikiem)	High Stand
	14	Bass	XLR	
	15	Electric Guitar 1L	XLR	
	16	Electric Guitar 1R	XLR	
StageBox MIDAS DL32	1	Electric Guitar 2L	XLR	
	2	Electric Guitar 2R	XLR	
	3	Keys L	Own DiBOX / XLR	
	4	Keys R	Own DiBOX / XLR	
	5	Percussion L	Own DiBOX / XLR	
	6	Percussion R	Own DiBOX / XLR	
	7	Saxophone L	XLR	
	8	Saxophone R	XLR	
	9	Trombone	Own Mic DPA - XLR (Phantom)	High stand
	10	Trumpet	Own Mic DPA - XLR (Phantom)	High stand
	11	Saxophone VOC	Own Mic - SM58 beta	High stand
	12	Guitar 1 VOC	SM58 / SM 58 beta	High stand
	13	Guitar 2 VOC	SM58 beta wireless (Shure QLXD)	2x High stand
	14	Main Female VOC	SM58 beta wireless (Shure QLXD)	High stand
	15	Keys VOC	Own Mic - SM58 beta	High stand
	16	Communication Mic	SM58	High stand

Output List StageBox Midas DL32

Output No	Source	Monitor
1	Electric Guitar 2L	IEM
2	Electric Guitar 2R	IEM
3	Main Female VOC L	IEM
4	Main Female VOC R	IEM
5	Saxophone L	IEM
6	Saxophone R	IEM
7	Electric Guitar 1L	IEM
8	Electric Guitar 1R	IEM
9	Keys L	XLR
10	Keys R	XLR

Patch List Midas DL32 / WING Rack / FOH WING

DEVICE	OUTPUT	DEVICE	INPUT
Midas DL32	AES50 – Back Patch Panel	WING RACK	AES50 A
WING RACK	AES50 B	WING FOH	AES50 A
WING RACK	AES50 C	WING FOH	AES50 B

Uwaga! Ekranowany przewód klasy CAT5e STP, CAT6a S/FTP RJ45 / EtherCON
Przewody pomiędzy Wing Rack a FOH (WING) muszą być zgodny z normą AES50-2011 i
spełniać wymagania transmisji wielokanałowego sygnału audio. Maksymalna długość
przewodu to 75 metrów dla skrętki CAT5e FTP/STP, zaleca się użycie przewodów CAT5e, CAT6
lub CAT7 o niskiej impedancji i ekranowaniu STP/FTP. W przypadku dłuższych odcinków
konieczne jest zastosowanie wzmacniaczy sygnału Clark Teknik DN9610 (wydłużenie o 100 m)
lub DN9620 (konwersja AES50 na światłowód i dystans do 500 m).

Patch List Midas DL32 Behringer P16D HUB / P16M

DEVICE	OUTPUT	DEVICE	INPUT
Midas DL32	P16D – Back Patch Panel	Behringer P16D HUB	ULTRANET IN
P16D HUB	OUT 1	P16-M Bass	ULTRANET IN
P16D HUB	OUT 2	P16-M Trumpet	ULTRANET IN
P16D HUB	OUT 3	P16-M Trombone	ULTRANET IN

Przewód Ethernet min. Cat5e RJ45

OŚWIETLENIE

L.p.	Nazwa urządzenia	Minimalnie	Optymalnie
1	Głowa ruchoma typu SPOT/BEAM	4	8
2	Głowa ruchoma typu WASH	4	8
3	Sunstrip/ Powerpixel 8 RGBW	4	8
4	Blinder	2	4
5	Strobo	1	2
6	Naświetlacz /LED Bar	4	8
7	Wytwornica dymu typu Hazer	1	2
8	PC / PC LED / Theater Spot	4	6
9	Konsoleta GrandMa 2/3(Soft GM2)		

Oświetlenie powinno być zamontowane symetrycznie z tyłu na kresce lub na słupkach o wysokości 2-2,5m. PC z przodu sceny na słupkach lub statywach oświetleniowych (załączam rysunki techniczne). Wytwornica dymu nie może być ustawiona bezpośrednio przy stanowisku muzyka.

Zasilanie oświetlenia powinno być odseparowane od zasilania PA oraz backline. Stanowisko realizatora oświetlenia łączymy ze stanowiskiem realizatora nagłośnienia na FOH.

RIDER SOCJALNY

Zabezpieczenie sceny przed osobami niepożądanymi w trakcie występu przez ochronę lub organizatora imprezy.

Odseparowane miejsce: pokój lub garderoba, z miejscami siedzącymi dla wszystkich członków zespołu i techniki, dostępem do toalety, lustra, wieszaków oraz WC. Garderoba zamykana na klucz lub zabezpieczana przez ochronę imprezy.

Dostęp do ciepłych napojów (kawa, herbata) oraz wody mineralnej niegazowanej, zimny bufet / przekąski.

Na scenie 20 butelek wody mineralnej niegazowanej 0,5l.

Posiłki ciepłe: Jeden posiłek ciepły przed występem (po lub przed instalacją na scenie). W przypadku imprezy gdzie występ zespołu przekracza 2 godziny, lub zespół ma zapewnione zakwaterowanie drugi ciepły posiłek w trakcie trwania imprezy lub możliwość korzystania z bufetów. Uwaga! Prosimy o zapewnienie jednego menu wegetariańskiego (bezmięsnego).

Nocleg: W przypadku imprezy w promieniu ponad 100km od Poznania prosimy o zapewnienie noclegu dla członków zespołu i techniki w standardzie BB (ze śniadaniem). Zakwaterowanie: 1x pokój jednoosobowy, reszta wg dostępności – pokoje 2 lub 3 osobowe. Szczegóły związane z noclegiem są uregulowane każdorazowo w umowie.

UWAGA! Jakiegokolwiek odstępstwa od ridera technicznego mogą być wprowadzone jedynie po konsultacji z osobami odpowiedzialnymi za jego realizację i muszą zostać potwierdzone korespondencją elektroniczną ze strony obu stron umowy. Wyjątek stanowią kwestie techniczne regulowane w umowie pomiędzy stronami, które wprowadzają zmiany w riderze technicznym zespołu.

Dane kontaktowe:

Manager zespołu (sprawy ogólne, rider socjalny):

Jacek Zwierzykowski

tel.: [697 144 242](tel:697144242)

e-mail: info@goscie.info

Realizator nagłośnienia:

Marcin Baran

tel.: [512 323 298](tel:512323298)

e-mail: marcinbaranmuza@gmail.com

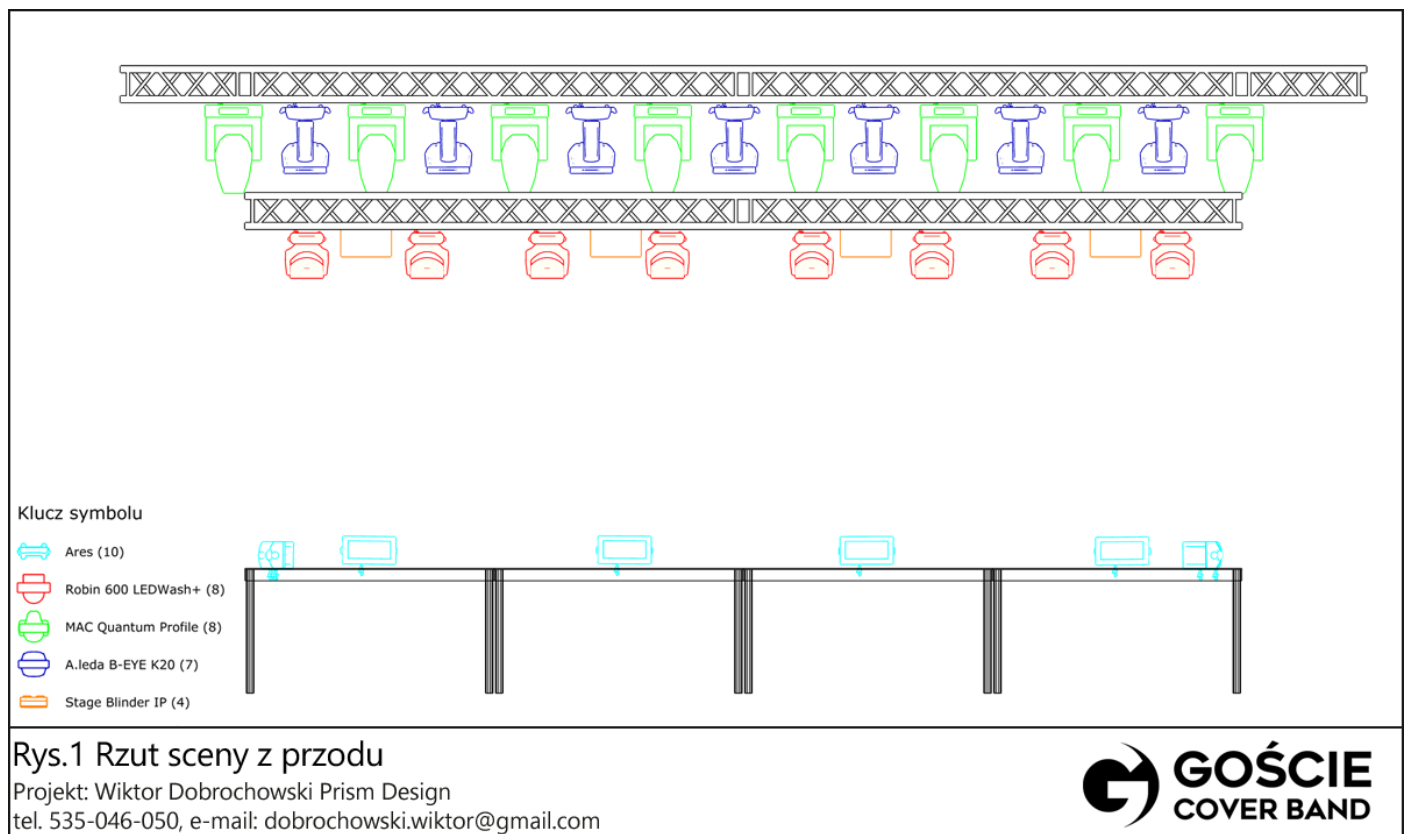
Realizator oświetlenia:

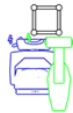
Wiktor Dobrochowski

tel.: [535 046 050](tel:535046050)

e-mail: dobrochowski.wiktor@gmail.com

Light stage plane





Klucz symbolu

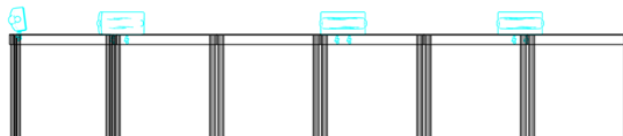
 Ares (10)

 Robin 600 LEDWash+ (8)

 MAC Quantum Profile (8)

 A.leda B-EYE K20 (7)

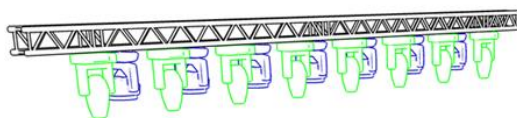
 Stage Blinder IP (4)



Rys.3 Rzut sceny z boku

Projekt: Wiktor Dobrochowski Prism Design

tel. 535-046-050, e-mail: dobrochowski.wiktor@gmail.com




Klucz symbolu

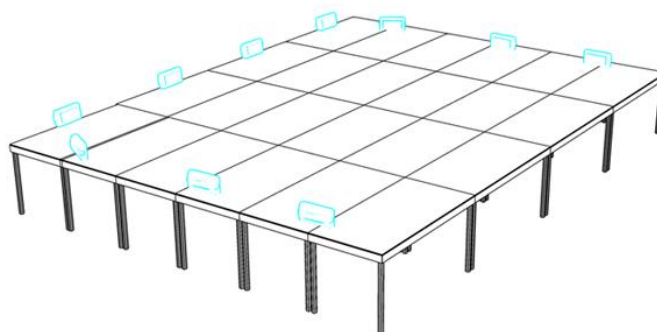
 Ares (10)

 Robin 600 LEDWash+ (8)

 MAC Quantum Profile (8)

 A.leda B-EYE K20 (7)

 Stage Blinder IP (4)

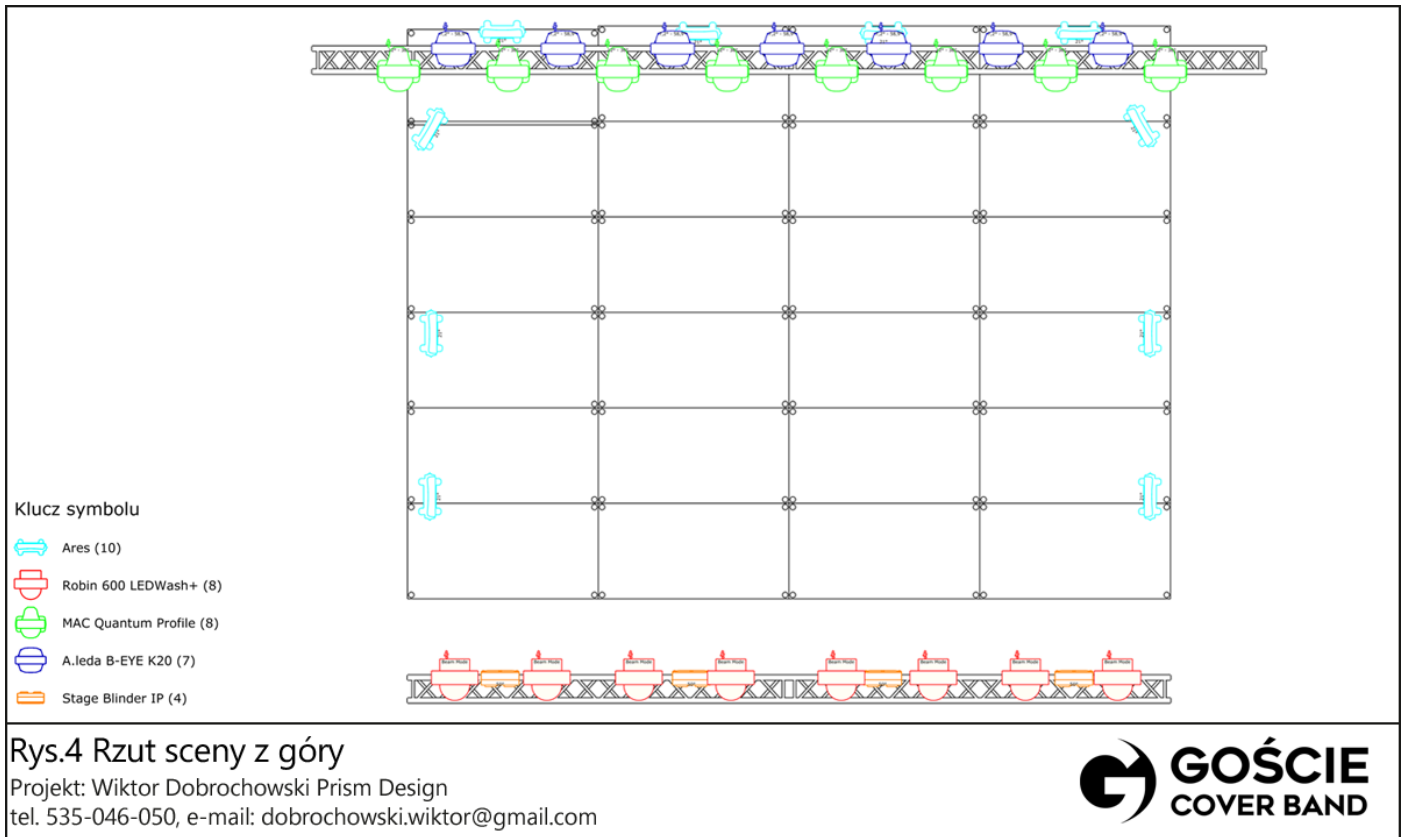


Rys.2 Rzut sceny z perspektywy

Projekt: Wiktor Dobrochowski Prism Design

tel. 535-046-050, e-mail: dobrochowski.wiktor@gmail.com





Rys.4 Rzut sceny z góry

Projekt: Wiktor Dobrochowski Prism Design
 tel. 535-046-050, e-mail: dobrochowski.wiktor@gmail.com



Aktualizacja ridera technicznego: 18.03.2025